

Муниципальное бюджетное дошкольное образовательное учреждение
«Детский сад № 39 «Юбилейный» города Смоленска
(МБДОУ «Детский сад № 39 «Юбилейный»)

СОГЛАСОВАНО
Общим собранием
МБДОУ «Детский сад
№ 39 «Юбилейный»
Протокол от 21.03.2024 г. № 3



УТВЕРЖДАЮ
Заведующий МБДОУ
Детский сад № 39 «Юбилейный»
Н.И. Усачева
Приказ № 63-о.д. от 21.03.2024г

Отчет о результатах самообследования муниципального бюджетного образовательного учреждения «Детский сад № 39 «Юбилейный» за 2023 год

Самообследование муниципального бюджетного дошкольного образовательного учреждения «Детский сад № 39 «Юбилейный» города Смоленска проводилось в соответствии с Федеральным законом «Об образовании в Российской Федерации» от 20 декабря 2012 года № 273-ФЗ, Приказом Министерства образования и науки РФ от 14 июня 2013 года № 462 «Об утверждении Порядка проведения самообследования образовательной организацией», Приказом Министерства образования и науки РФ от 10 декабря 2013 г. № 1324 «Об утверждении показателей деятельности образовательной организации, подлежащей самообследованию».

На уровне образовательной организации процедуру проведения самообследования определяют:

- Положение о проведении самообследования в муниципальном бюджетном дошкольном образовательном учреждении «Детский сад № 39 «Юбилейный» города Смоленска (Приказ № 176-о.д. от 30.08.2022г)
- Приказ о проведении самообследования (Приказ № 48-о.д. от 15.02.2024г)
- Приказ об утверждении Отчета (Приказ №63-о.д. от 21.03.2024г)

Цель проведения самообследования: обеспечение доступности и открытости информации о деятельности образовательной организации, а также подготовка отчета о результатах самообследования.

I. Аналитическая часть

1. Общие сведения об образовательной организации

Наименование образовательной организации	Муниципальное бюджетное дошкольное образовательное учреждение «Детский сад № 39 «Юбилейный» (МБДОУ «Детский сад № 39 «Юбилейный»)
Руководитель	Усачева Нина Ивановна
Адрес организации	214006, Российская Федерация, Смоленская область, г. Смоленск, ул. Губенко, д.3
Телефон, факс	(4812) 27-11-70, (4812) 41-25-36
Адрес электронной почты	mbdouds39.yubileiniy@yandex.ru
Адрес официального сайта информационно-телекоммуникационной сети «Интернет»	https://ds-yubilejnyj-smolensk-r66.gosweb.gosuslugi.ru/
Учредитель	город Смоленск
Дата создания	1964 год
Лицензия	от 10.06.2015 № 4121, серия 67 ЛО1 № 0001329

Муниципальное бюджетное дошкольное образовательное учреждение «Детский сад № 39 «Юбилейный» (далее – Детский сад) расположено в жилом районе города вдали от производящих предприятий и торговых мест. Здание Детского сада построено по типовому проекту. Проектная наполняемость на 230 мест. Общая площадь здания 2289,1 кв. м, из них площадь помещений, используемых непосредственно для нужд образовательного процесса 2218 кв. м.

Цель деятельности Детского сада – образовательная деятельность по образовательной программе дошкольного образования, присмотр и уход за детьми.

Предметом деятельности Детского сада является создание условий для реализации права на дошкольное образование в соответствии с федеральным государственным образовательным стандартом дошкольного образования.

Режим работы Детского сада:

Рабочая неделя – пятидневная, с понедельника по пятницу, суббота, воскресенье – выходные. Длительность пребывания детей в группах – 12 часов. Режим работы групп – с 07:00 до 19:00.

2. Система управления организации

Управление Детским садом осуществляется в соответствии с действующим законодательством Российской Федерации с учетом особенностей, установленных Федеральным законом от 29.12.2012 № 273-ФЗ «Об образовании в Российской Федерации» и уставом Детского сада.

Управление Детским садом строится на принципах единоначалия и коллегиальности. Коллегиальными органами управления являются: Общее собрание работников Детского сада, Педагогический совет, Совет родителей. Единоличным исполнительным органом Детского сада является заведующий Усачева Нина Ивановна, который осуществляет текущее руководство деятельностью Детского сада.

• **Органы управления, действующие в Детском саду**

Наименование органа	Функции
Заведующий Усачева Н.И.	Контролирует работу и обеспечивает эффективное взаимодействие структурных подразделений организации, утверждает штатное расписание, отчетные документы организации, осуществляет общее руководство Детским садом, руководит образовательной, воспитательной работой, финансово-хозяйственной деятельностью Детского сада в соответствии с настоящим Уставом и действующим законодательством Российской Федерации
Педагогический совет Жиглова О.Н.	Осуществляет текущее руководство образовательной деятельностью Детского сада, в том числе рассматривает вопросы: <ul style="list-style-type: none"> - развития образовательных услуг; - регламентации образовательных отношений; - разработки образовательных программ; - выбора учебников, учебных пособий, средств обучения и воспитания; - материально-технического обеспечения образовательного процесса; - аттестации, повышении квалификации педагогических работников; - координации деятельности методических объединений
Общее собрание работников Усачева Н.И.	Реализует право работников участвовать в управлении образовательной организацией, в том числе: <ul style="list-style-type: none"> - участвовать в разработке и принятии коллективного договора, Правил трудового распорядка, изменений и дополнений к ним; - принимать локальные акты, которые регламентируют деятельность образовательной организации и связаны с правами и обязанностями работников; - разрешать конфликтные ситуации между работниками и администрацией образовательной организации; - вносить предложения по корректировке плана мероприятий образовательной организации, совершенствованию ее работы и развитию материальной базы
Совет родителей Джабраилова Е.В.	Содействие в совершенствовании условий организации образовательной деятельности, охраны жизни и здоровья воспитанников. Непосредственное участие в управлении Детским садом, выбор стратегических путей развития учреждения и подготовка управленческих решений, входящих в компетенцию Совета родителей.

Выводы: Структура и система управления способствует достижению поставленных целей и задач, запросам участников образовательного процесса, реализации компетенций образовательной организации, закрепленных в ст. 261 и ст. 282 Федерального закона № 273-ФЗ от 27.12.2012 «Об образовании в Российской Федерации», ведется в соответствии с существующей нормативно-правовой базой всех уровней управления дошкольного образования и имеет положительную динамику результативности управления.

3. Оценка образовательной деятельности

Образовательная деятельность в Детском саду организована в соответствии с Федеральным законом от 29.12.2012 № 273-ФЗ «Об образовании в Российской Федерации», ФГОС дошкольного образования. С 01.01.2021 года Детский сад функционирует в соответствии с требованиями СП 2.4.3648-20 «Санитарно-эпидемиологические требования к организациям воспитания и обучения, отдыха и оздоровления детей и молодежи», а с 01.03.2021 — дополнительно с требованиями СанПиН 1.2.3685-21 «Гигиенические нормативы и требования к обеспечению безопасности и (или) безвредности для человека факторов среды обитания».

В ДОУ реализуются основная образовательная программа дошкольного образования МБДОУ «Детский сад № 39 «Юбилейный», адаптированная образовательная программа дошкольного образования для детей 5-7 лет с тяжелыми нарушениями речи МБДОУ «Детский сад № 39 «Юбилейный». Используются информационные технологии, создана комплексно-тематическая система планирования образовательной деятельности с учетом направленности реализуемой образовательной программы, возрастных особенностей воспитанников, которая позволяет поддерживать качество подготовки воспитанников к школе на достаточно высоком уровне. Содержание программ соответствует основным положениям возрастной психологии и дошкольной педагогики, выстроено с учетом принципа интеграции образовательных областей в соответствии с возрастными возможностями и особенностями воспитанников, спецификой и возможностями ДОУ. Программа основана на комплексно-тематическом принципе построения образовательного процесса. Образовательная деятельность осуществляется в процессе организации различных видов детской деятельности: образовательной деятельности, осуществляемой в ходе режимных моментов, самостоятельной деятельности, организованной образовательной деятельности, взаимодействия с семьями воспитанников.

Программа составлена в соответствии с направлениями развития детей: «Физическое развитие», «Социально-коммуникативное развитие», «Познавательное развитие», «Художественно эстетическое развитие», «Речевое развитие». Реализация каждого направления предполагает решение образовательных задач во всех видах детской деятельности, имеющих место в режиме дня дошкольного образовательного учреждения.

Педагоги используют личностно-ориентированный подход при планировании и организации работы с детьми. Ведется систематическая работа по педагогической диагностике и коррекции развития детей, адаптации к социально-психологическим особенностям группы, организуется психолого-консультативная деятельность.

Детский сад посещают 238 воспитанников в возрасте от 1,5 до 7 лет включительно. В Детском саду сформировано 10 групп общеразвивающей направленности и 2 группы компенсирующей направленности для детей с тяжелыми нарушениями речи. Из них:

- 2 группы раннего возраста - 30 детей;
- 2 младших группы - 42 детей;
- 2 средних группы - 45 ребенка;
- 3 старших группы - 64 детей; из них 9 человек посещают группу компенсирующей направленности для детей с тяжелыми нарушениями речи.
- 3 подготовительные к школе группы - 57 детей, из них 10 человек посещают группу компенсирующей направленности для детей с тяжелыми нарушениями речи.

В основе образовательного процесса в Детском саду лежит взаимодействие педагогических работников, администрации и родителей. Основными участниками образовательного процесса являются дети, родители, педагоги.

Основные форма организации образовательного процесса:

- совместная деятельность педагогического работника и воспитанников в рамках организованной образовательной деятельности по освоению основной общеобразовательной программы;
- самостоятельная деятельность воспитанников под наблюдением педагогического работника.

Занятия в рамках образовательной деятельности ведутся по подгруппам. Продолжительность занятий соответствует СанПиН 1.2.3685-21 и составляет:

- в группах с детьми от 1,5 до 3 лет — до 10 мин;
- в группах с детьми от 3 до 4 лет — до 15 мин;
- в группах с детьми от 4 до 5 лет — до 20 мин;
- в группах с детьми от 5 до 6 лет — до 25 мин;
- в группах с детьми от 6 до 7 лет — до 30 мин.

Между занятиями в рамках образовательной деятельности предусмотрены перерывы продолжительностью не менее 10 минут.

Основной формой занятия является игра. Выявление и развитие способностей воспитанников осуществляется в любых формах образовательного процесса.

Система оценки качества

Оценка индивидуального развития детей проводится в рамках педагогической диагностики. Инструментарий для педагогической диагностики – карты наблюдений детского развития, позволяющие фиксировать индивидуальную динамику и перспективы развития в познавательном, социально-коммуникативном, физическом, речевом, художественно-эстетическом развитии.

Целью педагогической диагностики является определение уровня овладения необходимыми умениями и навыками по образовательным областям. Результаты педагогической диагностики используются для решения следующих образовательных задач:

- Индивидуализации образования (в том числе поддержки ребенка, построения его образовательной траектории или профессиональной коррекции его развития);
- Оптимизация работы с группой детей.

Система педагогической диагностики осуществляется по пяти образовательным областям:

- познавательное развитие;
- речевое развитие;
- физическое развитие;
- социально-коммуникативное развитие;
- художественно-эстетическое развитие.

В педагогической диагностике принимают участие педагоги: воспитатель, музыкальный руководитель, инструктор по физической культуре.

Периодичность проведения мониторинга – 2 раза в год (сентябрь, апрель), что позволяет выявить динамику индивидуального развития каждого ребенка.

Формы педагогической диагностики:

- индивидуальная;
- подгрупповая;
- групповая.

Методы педагогической диагностики:

- наблюдение;
- диагностическая ситуация;
- беседа;
- анализ детских работ.

Так, результаты качества освоения ООП Детского сада в 2023 года выглядят следующим образом:

Здоровье воспитанников			
1 группа здоровья	2 группа здоровья	3 группа здоровья	4 группа здоровья
34 % (81 чел.)	57 % (136 чел.)	8.5 % (20 чел.)	0.5% (1 чел.)

Вывод:

Здоровье детей с каждым годом ухудшается. В ДОУ поступают дети уже с проблемами в здоровье. Процент детей с отклонением в здоровье по-прежнему очень высокий. Поэтому, задача сохранения и укрепления здоровья дошкольников остается для коллектива одной из приоритетных. Пути решения данной проблемы: повышения компетентности педагогов в вопросах оздоровления дошкольников, создания в ДОУ эффективной системы здоровьесбережения.

Формирование представлений у детей о здоровом образе жизни

всего по ДОУ	высокий уровень	выше среднего	средний	ниже среднего
238 чел.	18 % (42 чел.)	33 % (79 чел.)	47,5 % (113 чел.)	1,5 % (4 чел.)

Вывод:

В соответствии с образовательной программой ДОУ с детьми систематически проводится работа по формированию представлений о здоровом образе жизни. В группах ДОУ создана соответствующая здоровьесберегающая среда. Данная систематическая работа позволяет коллективу добиться положительных результатов по формированию у детей представлений о здоровом образе жизни. Так, более 98 % дошкольников успешно осваивают образовательную программу по данному направлению. Менее 2% составляют дети часто болеющие, дети с ОВЗ.

Физическая подготовленность

всего по ДОУ	высокий уровень	выше среднего	средний	ниже среднего
238 чел.	15 % (35 чел.)	38 % (91 чел.)	45,5 % (108 чел.)	1,5 % (4 чел.)

Вывод:

Физическая подготовленность детей соответствует требованиям образовательной программы. Более 98 % детей выполняют нормативы программы. Менее 2% составляют дети ЧДБ и с ОВЗ.

Социально-коммуникативное развитие

всего по ДОУ	высокий уровень	выше среднего	средний	ниже среднего
238 чел.	23 % (55 чел.)	34,5 % (82 чел.)	41 % (97 чел.)	1,5 % (4 чел.)

Вывод

Социально-коммуникативное развитие детей соответствует требованиям образовательной программы. Более 98 % детей осваивают ее в полном объеме, в соответствии с возрастом. Менее 2% - дети ЧДБ и с ОВЗ

Познавательное развитие

всего по ДОУ	высокий уровень	выше среднего	средний	ниже среднего
238 чел.	19 % (45 чел.)	33,5 % (79 чел.)	46 % (110 чел.)	1,5 % (4 чел.)

Вывод

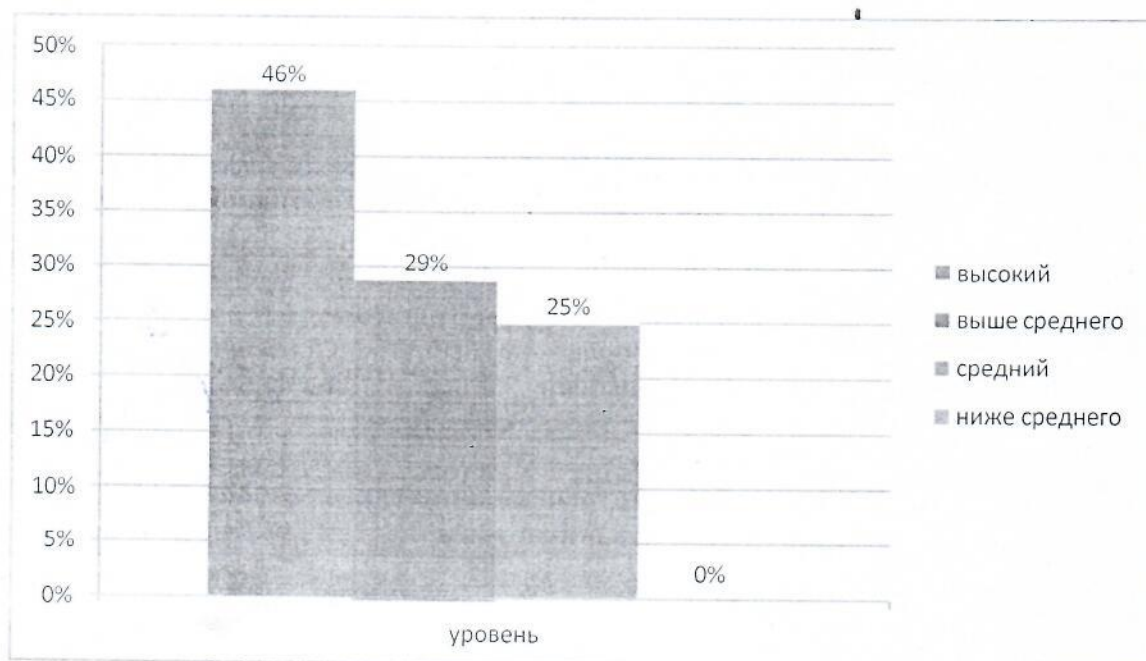
Познавательное развитие детей соответствует требованиям образовательной программы. Более 98 % детей осваивают ее в полном объеме. Менее 2 % составляют дети ЧДБ и с ОВЗ.

Речевое развитие				
всего по ДОУ	высокий уровень	выше среднего	средний	ниже среднего
238 чел.	14 % (34 чел.)	37,5 % (89 чел.)	47 % (111 чел.)	1,5 % (4 чел.)
Вывод Развитие речи детей соответствует возрасту, Более 98% детей осваивают в полном объеме образовательную программы данного направления. Менее 2 % составляют дети ЧДБ и с ОВЗ.				

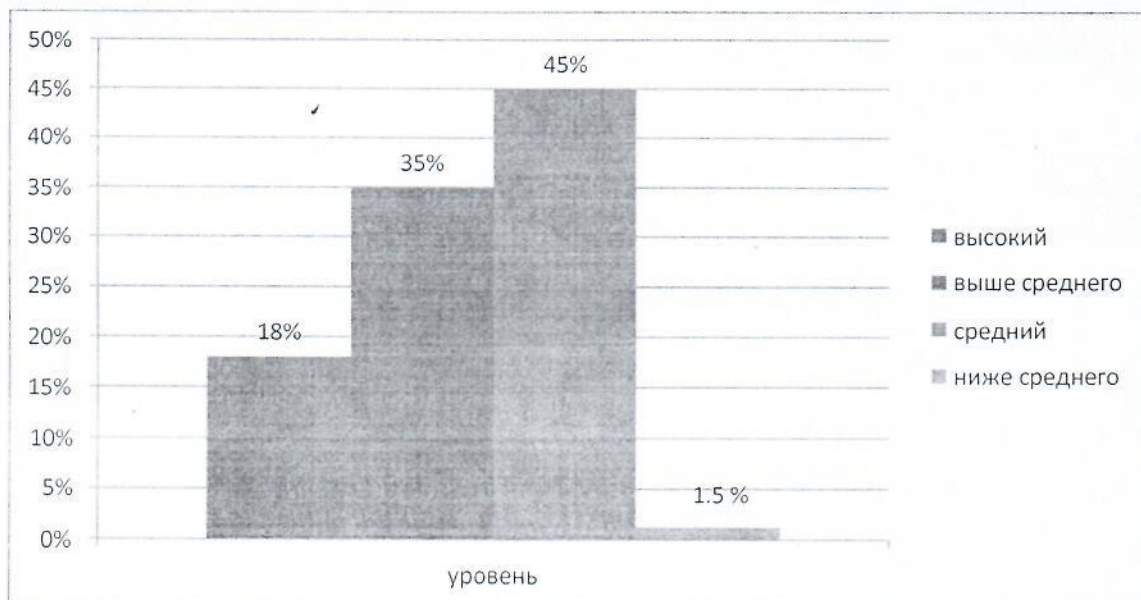
Художественно-эстетическое развитие				
всего по ДОУ	высокий уровень	выше среднего	средний	ниже среднего
238 чел.	22 % (52 чел.)	36 % (86 чел.)	40,5 % (96 чел.)	1,5 % (4 чел.)
Вывод Художественно-эстетическое развитие детей соответствует требованиям образовательной программы. Более 98 % детей осваивают ее, в соответствии с возрастом. Менее 2 % - дети ЧДБ и с ОВЗ.				

В 2023 году дошкольное учреждение выпускает в школу 54 воспитанников. Мониторинг готовности детей к школе был проведен в конце марта. Проведенный мониторинг в подготовительных к школе группах № 5, 12, 3 показал достаточный уровень готовности детей к школьному обучению.

Готовность воспитанников подготовительных к школе групп к обучению в школе



Уровень освоения воспитанниками образовательной программы
дошкольного образования МБДОУ в целом за 2022-2023 учебный год



Выводы: Исходя из данных мониторинга за 2023 год, можно судить о том, что более 98% воспитанников успешно освоили основную образовательную программу дошкольного образования МБДОУ. Менее 2% составляют дети ЧДБ и ОВЗ, которые успешно обучаются по адаптированной программе. Для данной категории детей в Детском саду проводится коррекционная работа, которая позволяет добиваться положительных результатов по освоению детьми основной образовательной программы дошкольного образования МБДОУ на достаточном уровне. Детей, не освоивших основную образовательную программу нет.

Взаимодействие с семьями воспитанников

Воспитательно-образовательный процесс осуществлялся в тесном контакте администрации, педагогов и родителей. В дошкольном учреждении велась систематическая и целенаправленная работа всего педагогического коллектива по взаимодействию с семьями воспитанников: проводились родительские встречи, индивидуальное и групповое консультирование специалистами, участие родителей в мероприятиях дошкольного учреждения. Родители воспитанников были активными участниками всех мероприятий детского сада. Родители получали полную и достоверную информацию о деятельности детского сада через размещение информации на общеродительских встречах, информационных стендах, сайте ДОУ.

Социальный состав семей воспитанников представлен различными категориями. Чтобы выбрать стратегию воспитательной работы, в октябре – ноябре 2022 года проводился анализ состава семей воспитанников.

Характеристика семей по составу

Состав семьи	Количество семей	Процент от общего количества семей воспитанников
Полная	161	69,5 %
Неполная (развод)	24	10 %
Одинокая мать	18	8 %
Потеря кормильца	1	0,5 %
Многодетная	22	9,5 %
Оформлено опекуновство	6	2,5 %

Характеристика семей по количеству детей

Количество детей в семье	Количество семей	Процент от общего количества семей воспитанников
Один ребенок	103	44,5 %
Два ребенка	100	43 %
Три ребенка и более	29	12,5 %

Воспитательная работа строится с учетом индивидуальных особенностей каждого ребенка с использованием разнообразных форм и методов, в тесной взаимосвязи воспитателей специалистов и родителей.

- **Дополнительное образование**

В 2022-2023 учебном году в Детском саду организованы бесплатные кружки (дополнительное образование) по следующим направлениям:

название кружка	руководитель
"Аленький цветочек" (художественно-эстетическое развитие)	Антипова А.С. музыкальный руководитель
"Фантазеры» (художественно-эстетическое развитие)	Джабраилова Е.В. воспитатель
"Развивайка" (социальное развитие)	Платонова М.В. воспитатель
"Страна оригами" (художественно-эстетическое развитие)	Гасова Е.Е. воспитатель
"Разноцветный мир" (познавательное развитие)	Буренкова Л.В. Яковлева Н.А. воспитатель
"Радуга красок" (художественно-эстетическое развитие)	Коун Л.В. воспитатель
"Волшебная пластинография" (художественно-эстетическое развитие)	Андреева И.С. Короткова Е.А. воспитатель
"ЛЕГО-мастер" (художественно-эстетическое развитие, конструирование)	Смолевская Т.С. воспитатель

В дополнительном образовании задействовано 182 воспитанников, что составляет 76,5 % от общего числа воспитанников Детского сада.

4. Оценка функционирования внутренней системы оценки качества образования

Внутренняя система оценки качества образования определена следующими локальными актами: Положение о контрольной деятельности (приказ МБДОУ от 31.08.2023г. № 168) Положение о мониторинге качества образования (приказ МБДОУ от 30.08.2022г. № 176).

В учреждении используются следующие формы административного и общественного контроля: плановые, оперативные проверки, мониторинг и проведение административных проверок.

Мониторинг качества образовательной деятельности в 2023 году показал удовлетворительную работу педагогического коллектива по всем показателям.

Состояние здоровья и физического развития воспитанников удовлетворительные. Воспитанники подготовительных групп показали высокие показатели готовности к школьному обучению. В течение года воспитанники Детского сада успешно участвовали в конкурсах и мероприятиях различного уровня.

В период с 01.04.2023 по 13.04.2023 проводилось анкетирование 245 родителей, получателей услуг, удовлетворенных качеством предоставляемых образовательных услуг, - 98,6 процентов. Анкетирование родителей показало высокую степень удовлетворенности качеством предоставляемых услуг, многие родители оставляют положительные отзывы на официальном сайте ДОУ.

Чтобы не допустить распространения коронавирусной инфекции, администрация Детского сада в 2021 году продолжила соблюдать ограничительные и профилактические меры в соответствии с СП 3.1/2.4.3598-20:

- ежедневный усиленный фильтр воспитанников и работников — термометрия с помощью бесконтактных термометров и опрос на наличие признаков инфекционных заболеваний. Лица с признаками инфекционных заболеваний изолируются, а Детский сад уведомляет территориальный орган Роспотребнадзора;
- еженедельную генеральную уборку с применением дезинфицирующих средств разведенных в концентрациях по вирусному режиму;
- ежедневную влажную уборку с обработкой всех контактных поверхностей, игрушек и оборудования дезинфицирующими средствами;
- дезинфекцию посуды, столовых приборов после каждого использования;
- использование бактерицидных установок в групповых комнатах;
- частое проветривание групповых комнат в отсутствие воспитанников;
- проведение всех занятий в помещениях групповой ячейки или на открытом воздухе отдельно от других групп;
- требование о заключении врача об отсутствии медицинских противопоказаний для пребывания в детском саду ребенка, который переболел или контактировал с больным COVID 19.

5. Оценка кадрового обеспечения

Детский сад укомплектован педагогическими работниками на 100 процентов согласно штатному расписанию. Всего работают 64 человек. Педагогический коллектив Детского сада насчитывает 30 специалистов. Соотношение воспитанников, приходящихся на 1 взрослого:

- воспитанник/ педагогический работник – 238/30;
- воспитанники/все сотрудники – 238/64.

Курсы повышения квалификации в 2022-2023 учебном году прошли: 11 педагогических работников по направлению "Основы обеспечения информационной безопасности детей" в объеме 36 ч., 4 сотрудника проходят профессиональную переподготовку воспитателей дошкольных образовательных организаций по программе «Психолого-педагогические основы профессиональной деятельности воспитателя ДОО». На апрель 2023 года 1 педагогический работник заканчивают обучение в ВУЗе по педагогической специальности.

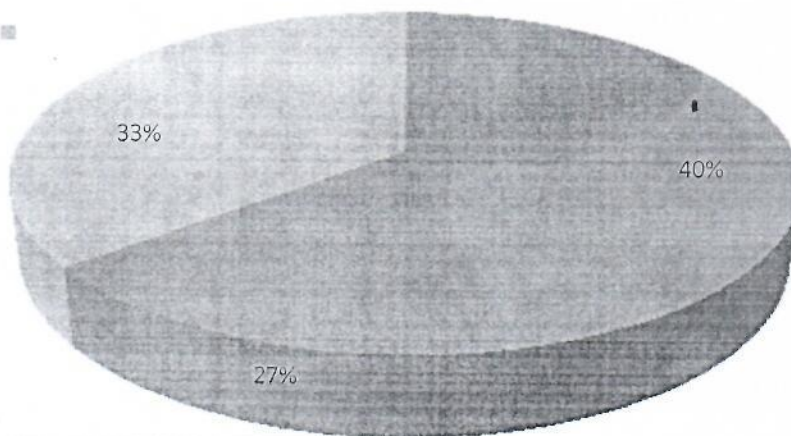
Образование педагогического состава

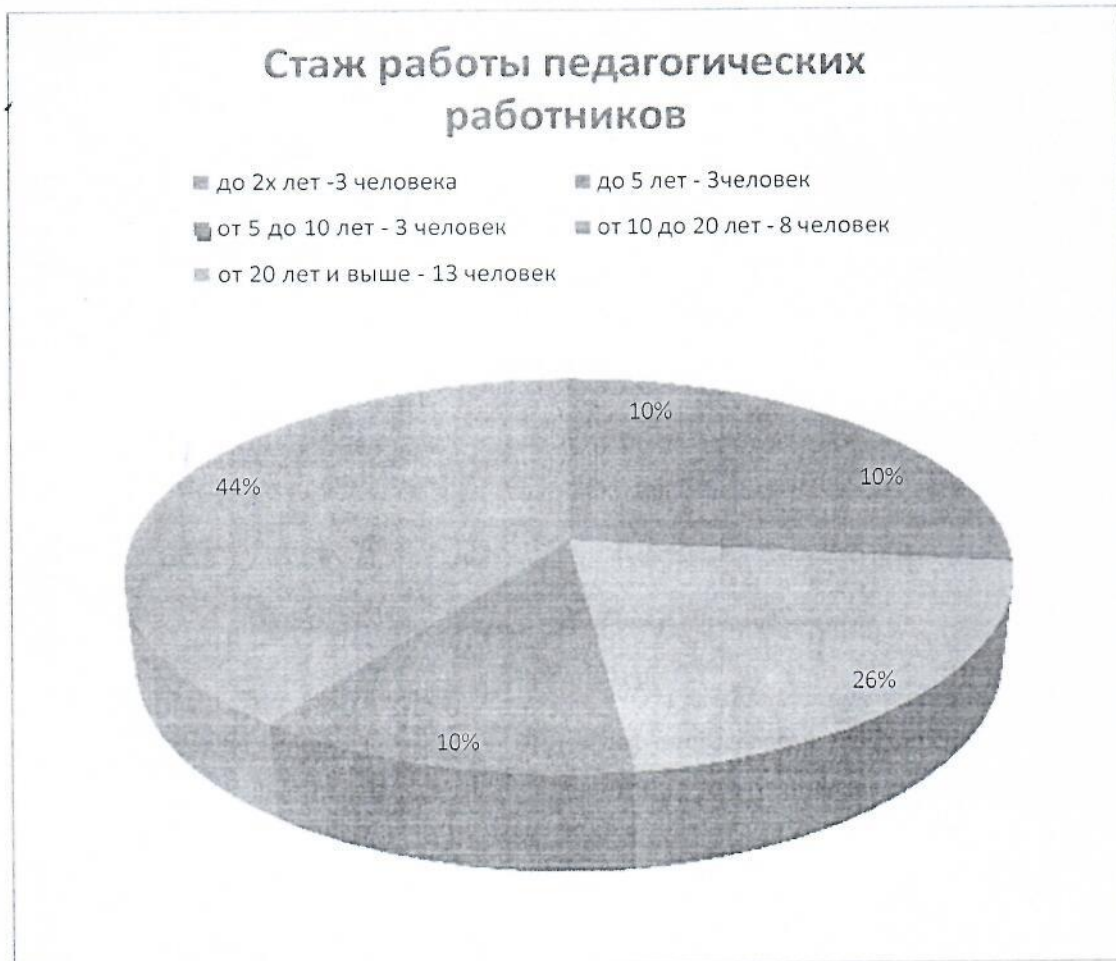
■ высшее - 20 человек ■ средне-профессиональное – 10 чел.



Квалификационные категории педагогического состава

■ первая - 12 человек ■ высшая - 8 человек ■ без категории - 10 человек





Выводы: Детский сад укомплектован кадрами полностью. Педагогические работники постоянно повышают свой профессиональный уровень, эффективно участвуют в работе методических объединений, знакомятся с опытом работы своих коллег и других дошкольных учреждений, а также саморазвиваются. Все это в комплексе дает хороший результат в организации педагогической деятельности и улучшении качества образования и воспитания дошкольников.

6. Оценка учебно-методического и библиотечно-информационного обеспечения

В Детском саду библиотека является составной частью методической службы. Библиотечный фонд располагается в методическом кабинете, кабинетах специалистов, группах Детского сада. Библиотечный фонд представлен методической литературой по всем образовательным областям основной общеобразовательной программы, детской художественной литературой, периодическими изданиями, а также другими информационными ресурсами на различных электронных носителях. В каждой возрастной группе имеется банк необходимых учебно-методических пособий, рекомендованных для планирования воспитательно-образовательной работы в соответствии с обязательной частью ООП.

Детский сад регулярно пополняет библиотечный фонд учебно-методическими комплектами, наглядно-дидактическими пособиями, картинками для рассматривания.

плакатами, комплектами для оформления родительских уголков. Оборудование и оснащение методического кабинета достаточно для реализации образовательных программ. В методическом кабинете созданы условия для возможности организации совместной деятельности педагогов.

Информационное обеспечение Детского сада включает:

Обеспеченность воспитанников компьютерами (в расчете на одного воспитанника)	300 чел/ 3 комп.	индивидуальная работа с детьми (педагог-психолог, учитель-логопед, музыкальный работник)
Обеспеченность педагогических работников компьютерами (в расчете на одного педагога)	33 чел./ 8 комп.	5 стационарных рабочих мест (компьютер + МФУ/лазерный принтер) 3 ноутбука
Обеспеченность ДОУ мультимедийными проекторами	2 проектора	стационарный
Обеспеченность ДОУ интерактивными досками	1 интерактивная доска	стационарная
Наличие лабораторий (объекты для проведения практических занятий)	20	9 - групповые центры детской опытно-экспериментальной деятельности 7 - "огород на окне" в группах
Наличие современной библиотеки-медиаотеки	1325 ед. хранения (книги) 153 мультимедийных диска	В методическом кабинете, в группах
Обеспеченность специализированными кабинетами	5	Кабинет логопеда/педагога-психолога Кабинет медицинской сестры Процедурный кабинет Методический кабинет Музыкальный зал
Обеспеченность лабораторным демонстрационным оборудованием	710 ед. хранения	В методическом кабинете, в группах
Доступ к информационным системам и информационно-телекоммуникационным сетям	5 точек доступа (стационарный + wi-fi)	

Выводы: В Детском саду учебно-методическое и информационное обеспечение достаточно для организации образовательной деятельности и эффективной реализации образовательных программ.

7. Оценка материально-технической базы

В Детском саду сформирована материально-техническая база для реализации образовательных программ, жизнеобеспечения и развития детей. В Детском саду оборудованы помещения:

- групповые помещения – 12;
- кабинет заведующего – 1;
- методический кабинет – 1;
- музыкальный зал/физкультурный зал – 1;
- пищеблок – 1;
- прачечная – 1;
- кабинет педагога-психолога/учителя-логопеда – 1;
- медицинский кабинет – 1;
- прививочный кабинет – 1.

При создании предметно-развивающей среды воспитатели учитывают возрастные, индивидуальные особенности детей каждой возрастной группы. Оборудованы групповые комнаты, включающие игровую, познавательную, обеденную зоны.

В 2023 году в ДОУ был произведен косметический ремонт спальной комнаты группы № 5, 7, групповых комнат №5, №7. Во всех групповых помещениях ДОУ была произведена замена напольного покрытия.

Выводы: Материально-техническое состояние Детского сада и территории соответствует действующим санитарно-эпидемиологическим требованиям к устройству, содержанию и организации режима работы в дошкольных организациях, правилам пожарной безопасности, требованиям охраны труда.

II. Показатели деятельности дошкольной образовательной организации, подлежащие самообследованию²

Данные приведены по состоянию на апрель 2023 г.

№ п/п	Показатели	Единица измерения
I.	Образовательная деятельность	
1.1	Общая численность воспитанников, осваивающих образовательную программу дошкольного образования, в том числе:	238 детей
1.1.1.	В режиме полного дня (8 - 12 часов)	238 детей
1.1.2	В режиме кратковременного пребывания (3 - 5 часов)	-
1.1.3	В семейной дошкольной группе	-
1.1.4	В форме семейного образования с психолого-педагогическим сопровождением на базе дошкольной образовательной организации	-
1.2	Общая численность воспитанников в возрасте до 3 лет	30
1.3	Общая численность воспитанников в возрасте от 3 до 8 лет	208 детей
1.4	Численность/удельный вес численности воспитанников в общей численности воспитанников, получающих услуги присмотра и ухода:	238 детей /100%
1.4.1	В режиме полного дня (8 - 12 часов)	238 детей /100%
1.4.2	В режиме продленного дня (12 - 14 часов)	-
1.4.3	В режиме круглосуточного пребывания	-
1.5	Численность/удельный вес численности воспитанников с ограниченными возможностями здоровья в общей численности воспитанников, получающих услуги:	21/9 %
1.5.1	По коррекции недостатков в физическом и (или) психическом развитии	21/9%
1.5.2	По освоению образовательной программы дошкольного образования	21/9 %
1.5.3	По присмотру и уходу	21/9 %
1.6	Средний показатель пропущенных дней при посещении дошкольной образовательной организации по болезни на одного воспитанника	7,6 дня

1.7	Общая численность педагогических работников, в том числе:	30 человек
1.7.1	Численность/удельный вес численности педагогических работников, имеющих высшее образование	20 человек/ 67 %
1.7.2	Численность/удельный вес численности педагогических работников, имеющих высшее образование педагогической направленности (профиля)	20 человек/ 67 %
1.7.3	Численность/удельный вес численности педагогических работников, имеющих среднее профессиональное образование	10 человек/ 33 %
1.7.4	Численность/удельный вес численности педагогических работников, имеющих среднее профессиональное образование педагогической направленности (профиля)	10 человек/ 33 %
	Численность/удельный вес численности педагогических работников, которым по результатам аттестации присвоена квалификационная категория, в общей численности педагогических работников, в том числе:	20 человек/ 67 %
1.8.1	Высшая	8 человек/ 27 %
1.8.2	Первая	12 человек/ 33 %
1.9	Численность/удельный вес численности педагогических работников в общей численности педагогических работников, педагогический стаж работы которых составляет:	
1.9.1	До 5 лет	3 человек/ 10 %
1.9.2	Свыше 20 лет	13 человек / 44%
1.10	Численность/удельный вес численности педагогических работников в общей численности педагогических работников в возрасте до 30 лет	5 человек / 17 %
1.11	Численность/удельный вес численности педагогических работников в общей численности педагогических работников в возрасте от 55 лет	7 человек / 23%
1.12	Численность/удельный вес численности педагогических и административно-хозяйственных работников, прошедших за последние 5 лет повышение квалификации/профессиональную переподготовку по профилю педагогической деятельности или иной осуществляемой в образовательной организации деятельности, в общей численности педагогических и административно-хозяйственных работников	30 человека/ 100 %
1.13	Численность/удельный вес численности педагогических и административно-хозяйственных работников, прошедших повышение квалификации по применению в образовательном процессе федеральных государственных образовательных стандартов в общей численности педагогических и административно-хозяйственных работников	27 человек/ 98 %
1.14	Соотношение "педагогический работник/воспитанник" в дошкольной образовательной организации	30 человек/ 238 детей
1.15	Наличие в образовательной организации следующих педагогических работников:	
1.15.1	Музыкального руководителя	да
1.15.2	Инструктора по физической культуре	да
1.15.3	Учителя- логопеда	да
1.15.4	Логопеда	нет
1.15.5	Учителя- дефектолога	нет

1.15.6	Педагога- психолога	да
2	Инфраструктура	
2.1	Общая площадь помещений, в которых осуществляется деятельность, в расчете на одного воспитанника	7,6 кв.м
2.2	Площадь помещений для организации дополнительных видов деятельности воспитанников	175,5 кв.м
2.3	Наличие физкультурного зала	нет
2.4	Наличие музыкального зала	да
	Наличие прогулочных площадок, обеспечивающих физическую активность и разнообразную игровую деятельность воспитанников на прогулке	да

Утверждены приказом Министерства образования и науки РФ от 10.12.2013г. №1324

Анализ показателей указывает на то, что Детский сад имеет достаточную инфраструктуру, которая соответствует требованиям СанПиН и позволяет реализовывать образовательную программу в полном объеме в соответствии с ФГОС ДО.

Детский сад укомплектован достаточным количеством педагогических и иных работников, которые имеют квалификацию и регулярно проходят повышение квалификации, что обеспечивает результативность образовательной деятельности.



Заведующий

МП

Н.И.Усачева